

Oneirodes Eschrichtii Ltk.
en ny grønlandsk Tudsefisk,

beskreven af

Dr. phil. **Chr. Lütken.**

(Hertil Tab. II.)

For nogle Aar siden beskrev og afbildede Dr. Günther¹⁾ under Navnet *Melanocetus Johnsonii* en mærkelig Tudsefisk af 3,8 Tommers Længde, som Hr. J. Y. Johnson havde faaet ved Madeira; den afveg fra alle andre hidtil kjendte (eller rettere i Systemet optagne) Tudsefiske, med Undtagelse af *Ceratias Holbølli*²⁾, ved at mangle Bugfinnerne, og fra den nævnte sjeldne og anselige grønlandske Lophioid blandt andet ved sin fuldkommen glatte og nøgne Hud. Den maa ansees for en stor Sjeldenhed, da hverken Hr. Johnson eller Hr. Lowe, som begge have beskæftiget sig saa meget og med saa stort Held med Havdyrlivet ved Madeira, havde hørt Tale om den tidligere, og den desuden var Fiskerne der paa Stedet ganske ubekjendt. Dr. Günther formoder, at det er en Dybvandsfisk, og dette kan vistnok ogsaa med fuldkommen Ret antages om den som om saa mange andre, der ere sjeldne Fænomener i Litteraturen og i Samlingerne, fordi de kun tilfældigt eller under ganske særegne Omstændigheder blive dragne frem fra deres sædvanlige Opholdssteder i Havets næsten utilgængelige Dybder. Bugen var hos det af Günther beskrevne Exemplar — det eneste, saavidt

¹⁾ Proceedings of the Zoological Society of London. 28de Juni 1864. Tab. XXV.

²⁾ Beskrevet af Krøyer i Naturhistorisk Tidsskrift, 2den Række, 1ste Bind, S. 639—649; afbildet i «Voyage en Scandinavie, en Laponie» etc., Zoologie, Poissons, pl. 9.

vides, om hvilket noget hidtil er bleven bekendt, — meget stærkt udspilet, som en stor hængende Sæk, og Maven indeholdt en spiralførmig sammenrullet, $7\frac{1}{2}$ Tomme lang Laxesild (Scopelin), et Bytte altsaa, der var næsten dobbelt saa langt som den graadige Rovfisk, der havde slugt det.

Under disse Omstændigheder forekommer det mig at have en vis Interesse at blive bekendt med en nær beslægtet Fisk, der uden Tvivl ligeledes har sit Hjem i Havets dybe Afgrunde, men i det høje Norden, ved Grønlands Kyster — de samme hvorfra vi, og netop fra den betydelige Dybde af 80 Favne, have faaet den Fisk, der tidligere kom *Melanocetus* nærmest i Bygning og Form: ja det er endog den samme, af den grønlandske Fauna højt fortjente Mand, hvem vi skyldte Opdagelsen af *Ceratias*'en og af den nye højnordiske Tudsefisk, som jeg foreslaaer at benævne *Oneirodes*¹⁾ *Eschrichtii*. Det Exemplar, hvorom denne Meddelelse drejer sig, er nemlig i sin Tid af Kaptajnløjtnant Holbøll nedsendt til Etatsraad Eschricht og findes optaget i Universitetets physiologiske Museums Tilgangsjournal under 7de Novbr. 1845 med den fuldkomne rigtige Betegnelse: «N. G. generi *Ceratias* aff.», men desværre uden nogen nærmere Oplysning om, hvor i Grønland eller under hvilke Omstændigheder Holbøll var kommet i Besiddelse af det. Efter at det nævnte Museums Bestyrelse var gaaet over i den nuværende physiologiske Professors Hænder og det selv flyttet til sit nye Lokale i det kirurgiske Akademi, afgaves dets Fiskesamling til Universitetets zoologiske Museum, som derved berigedes med flere smukke og interessante Stykker; og paa denne Maade blev da ogsaa dette værdifulde Bidrag til den grønlandske Fauna indlemmet i Museets grønlandske Fiskesamling. Efter at have ligget temmelig skjult og upaaagtet eller i al Fald ubeskrevet i over 25 Aar, turde denne mærkelige Dyreform vel fortjene at blive nærmere belyst og at blive indført i det ichthyologiske System, og det

¹⁾ *Όνειρώδης*, drømmeagtig.

trænger vel neppe til Undskyldning, at jeg griber den første sig tilbydende Lejlighed dertil og ikke opsætter det, til jeg maatte have samlet og bearbejdet andre mig tilgængelige Bidrag til den nordiske Ichthyologi. Da den nærbeslægtede *Ceratias* allerede bærer den fælles Opdagers Navn, har jeg troet at kunne knytte Eschrichts til den nye Form, for ogsaa i Ichthyologien at bevare Erindringen om hans udholdende Iver og alsidige Interesse for at samle Stof til Oplysning om vort højnordiske Dyreliv. — At den grønlandske Form er artsforskjellig fra den oftnævnte Dybvands-Tudsefisk fra Madeira, seer man ved første Øjekast; dertil ere Forskjellighederne mellem dem, trods deres Lighed i mange væsenlige Træk, altfor skarpt udprægede; ja jeg gjør endog sikker Regning paa at faae Medhold i, at de ere store nok til at begrunde en Slægts-Adskillelse. Inden jeg gaaer over til nærmere at paapege disse Forskjelligheder, maa jeg dog endnu omtale, at det foreliggende Stykke lider af den beklagelige Mangel at have mistet begge Brystfinnerne, men for Resten er vel bevaret. Da jeg selvfølgelig ikke har kunnet ofre det eneste foreliggende Stykke til en Undersøgelse af Beenbygningen, kan jeg ikke oplyse andet om denne, end at Skelettets Fasthed synes at være en lignende som hos *Lophius*; i denne Henseende deler *Oneirodes* i övrigt Skjæbne med de to Slægter, mellem hvilke den vil komme til at tage Plads, nemlig *Melanocetus* og *Ceratias*, hos hvilke Beenbygningen ligeledes er fuldstændig ubekjendt.¹⁾ At jeg i den følgende Beskrivelse fornemlig sammenholder den nye Form med den Güntherske *Melanocetus* — saa vidt dette kan lade sig gjøre uden umiddelbar Sammenligning af begge — er en ligefrem Følge af deres nære Slægtskab og store Lighed i mange Henseender.

¹⁾ Siden Krøyer offentliggjorde sin Beskrivelse af denne Fisk er Museet imidlertid kommet i Besiddelse af noget Materiale til Kundskab om dens Beenbygning, nemlig af to i deres Bestanddele, de enkelte Knokler, opløste Skeletter; jeg haaber en anden Gang at faae Lejlighed til at bearbejde dette Materiale

Legemsformen maa ogsaa hos *Oneirodes* nærmest betegnes som sammentrykt, skjøndt langtfra i den Grad som hos *Ceratias*, og det er vel sandsynligt, at denne Sammentrykthed nu hos den døde Fisk viser sig større end den har været hos den levende; thi hos et Dyr af en saa blød og slap, molluskoid Beskaffenhed maa den ved Døden indtrædende Sammenfaldning vistnok udøve en kjendelig Indflydelse i denne Retning. Skjøndt Bugen er meget slap og hængende og maaskee i levende Live har kunnet udspiles stærkere end nu er Tilfældet, er det dog meget langtfra at den danner saadan en stor hængende Sæk som hos *Melanocetus*; og udgjør end Hovedet (regnet til Gjællespalten) maaakee ikke en mindre Deel af det hele Dyr end hos denne, saa er i al Fald Gabet meget mindre i Forhold til hele Dyrets Størrelse; dette sees bedst deraf, at Kjæbernes Længde hos *M. Johnsonii* ikke engang indeholdes 3 (2,7 nemlig) Gange i Totallængden, hos *O. Eschrichtii* derimod næsten 4 (3,8) Gange. Dernæst er Gabet ikke lodret som hos hin og hos *Ceratias*, men vandret som hos de fleste andre Fiske. Seet fra Siden nærmer Fiskens Omrids sig til at danne en temmelig regelmæssig Oval, fortil — i Ansigtssiden — noget tilspidset, selve Snuden dog afstudet, bagtil — Haleroden — noget udtrukket. Seet forfra er dens Physiognomi meget ejendommeligt. Hovedet er firkantet med en bred skraanende Pandeflade, som er udhulet af en bred og dyb Rende og begrændset paa Siderne af en indbuet Vold, der bagtil og foroven paa hver Side springer stærkt frem med en spids Pandetorn og fortil og forneden, paa hver Side af Snude-spidsen, løber ud i en dobbelt Knude (formodenlig, at slutte fra *Lophius*, tilhørende Ganebenene). Andre Knuder eller Torne end de her omtalte findes ikke paa Hovedet, naar undtages at ogsaa Underkjæbens Grene bagtil løbe ud i en lille Torn paa hver Side. Umiddelbart over Snudeknuderne iagttages paa hver Side en lille Næsepapil.¹⁾ — Totallængden af hele Fisken fra

¹⁾ Denne findes ogsaa hos *Ceratias*.

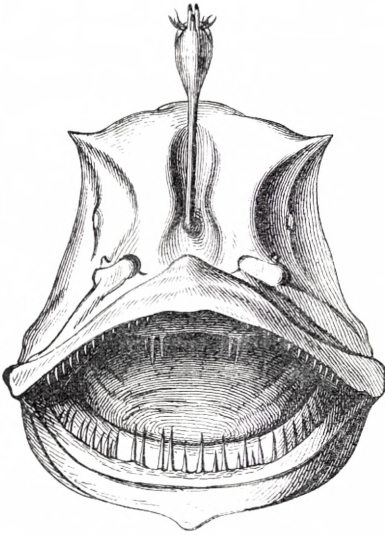


Fig. 1. Hovedet af *Oneirodes Echrictii*,
seet forfra; formindsket med $\frac{1}{4}$.

Snude- til Halespidsen er 205 Mm. (eller næsten 8 Tommer, mere end det dobbelte af *M. Johnsonii*), til Halefinsens Rod 160 Mm.; den største Højde, der omtrent vil falde sammen med en Linie, fædet fra den isolerede bløde Rygstraale, som senere skal omtales, ned over Brystfinnernes Fæste til Bugranden, er omtrent 105 Mm., altsaa rigeligt det halve af Total længden. Tykkelsen, maalt mellem begge Pandetornene, er 45 Mm., mellem Mundvigene c. 55 Mm., altsaa tilnærmelsesvis en fjerde Deel af Total længden; og det samme gjælder om Kjæbernes Længde (c. 54 Mm.), om Højden af det fuldt opspilede Gab og om Afstanden fra Snudespidsen til Pandetornene (c. 54 Mm.) eller fra disse til Mundvigene (c. 52 Mm.). Naar Munden lukkes, falder Spidsen af Underkjæben indenfor Overkjæbens. Gjællepalterne ligge omtrent lige langt fra Snude- og fra Halespidsen; de ere forholdsvis ikke smaae (c. 30 Mm. høje) og ligge heelt nedenfor Brystfinnernes Fæste, og under en fra Snude- til Halespidsen dragen vandret Linie. Øjnene vilde man maaskee snarest vente at finde i de dybe Indsænkninger paa Siderne af Hovedet under Pandens Sidevolde; de findes dog først noget længere tilbage, paa Grænsen af disse Indsænkninger; de ville let kunne oversees, dels fordi de ere meget smaae, dels fordi de ere næsten skjulte under Huden, der udfor dem danner en lille hvid, gjennemskinnende, aflang Plet (3 Mm. i Tvermaal); end ikke en Øjespalte synes at være

Snude- til Halespidsen er 205 Mm. (eller næsten 8 Tommer, mere end det dobbelte af *M. Johnsonii*), til Halefinsens Rod 160 Mm.; den største Højde, der omtrent vil falde sammen med en Linie, fædet fra den isolerede bløde Rygstraale, som senere skal omtales, ned over Brystfinnernes Fæste til Bugranden, er omtrent 105 Mm., altsaa rigeligt det halve af Total længden. Tykkelsen, maalt mellem begge Pandetornene, er 45 Mm., mellem

tilstede.¹⁾ Øjets Afstand fra Pandetornene er omtrent lig med dets halve Afstand fra Mundvigen. — Bagved Gattet, umiddelbart foran Gatfinnen, iagttages en lille Gatpapil. Huden er overalt sort eller sortebrun, blød, løs og glat, uden Spor til Skæl, Beenknuder eller Hudflige; ogsaa Mundhulen har overalt den samme mørke Farve.

I ringe Afstand fra Snudespidsen er der i den nederste (forreste) Deel af Pandefladens Hulhed indledet en Pande-straale (første Rygstraale) af en højt ejendommelig Form, ikke lidet forskjellig fra den hos *M. Johnsonii*, hvor den beskrives som en simpel Traad, der i Spidsen er udvidet til en lille Plade. Den frie Deel af denne Straale er c. 38 Mm. lang; lagt tilbage rager den ikke op eller ud over Pandegruben; den bestaaer af to Dele, et «Skaft» og et kølledannet «Hoved»; begge ere sammen-trykte og Skaftet ved et Knæk eller Led forbundet med en liggende horizontal Deel (svarende til «Interspinalbenet» hos *Lo-phius*), der kun med sin yderste hudklædte Deel rager ud af den Rende mellem Panden og Huden, hvori den for Resten har sit Leje; den øverste Deel af «Hovedet» er hvidt (farveløst) med skarp Begrænsning og stikker derved kjendeligt af mod den forøvrigt sorte Fisk; det er dernæst udstyret med flere fine Tentakel lignende Forlængelser og nogle Pigmentpletter, hvis Fordeling og øvrige Beskaffenhed bedre vil forstaaes af Afbildningen end af en omstændelig Beskrivelse; her maa det derfor være nok at anføre, at i Forenden af Køllehovedets øvre Flade er der først 3 korte Traade (Fig. 2a) med sorte Spidser, stillede foran og nedenfor Grunden af en sort Knude (b), og bagved og neden-

¹⁾ Hvad Günther anfører om Øjnene hos *Melanocetus*: «the eye is situated high up on the side of the head, it is very small, covered by but appearing through the skin», passer saaledes ganske paa *Oneirodes*. Hos *Ceratias* er derimod en meget tydelig og vel udviklet Øjespalte tilstede; Øjnene ere ogsaa her meget smaae og «synes (Krøyer l. c. S. 643) omgivne af en Ringmuskel, ved hvis Hjælp Huden ligesom et Øjelaag kan trækkes sammen over dem og næsten aldeles skjule dem».

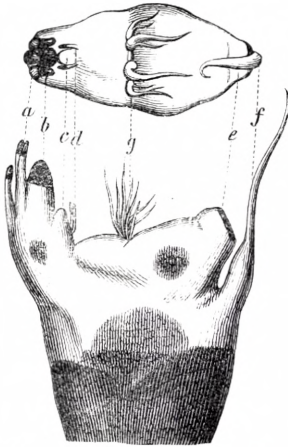


Fig. 2. Pandestraalens Køllehoved seet ovenfra og fra Siden, hvis ikke de to paa venstre Side forstørret.

for denne og en lavere lys Knude (c) to lignende, men meget mindre Følere (d); i Bagenden findes ligeledes en større Knude (e) med sort Topflade og bagved og nedenfor den en temmelig lang, i Spidsen tynd og fin, ved Grunden tykkere Føletraad (f); og midt paa Køllehovedets Topflade en Tverrække af 4 fine Føletraade (g), to længere i Midten og en kortere paa hver Side; de vilde kunne beskrives som tvegrenede eller udstyrede med en kortere Sidegreen, frembød den Afvigelse, at den indre er ugrenet og den ydre til Gjengjæld tregrenet. Saavel disse som den uparrede bageste Føletraad savne det sorte Pigment, som udmærker det forreste Sæt. —¹⁾ Denne Pandestraale

¹⁾ Til at angive Øjemedet med denne besynderlige Udvikling er jeg naturligvis ikke i Stand; men jeg vil dog ikke fordølge, at den hele Indretning fremfor Alt har gjort et «mimetisk» Indtryk paa mig, som om den var beregnet paa at ligne, f. Ex. et Nereide-Hoved, og de gamle Fortællinger om Bredflabens Anvendelse af sine homologe Pandevedhæng som Løkkemiddel for andre Fiske, der jo have givet Anledning til dens videnskabelige Artsnavn, have — hvor lidt man end kan skænke dem «ubetinget Tiltro» — maattet rinde mig i Hu ved denne Lejlighed.

Jeg maa tilstaae, at jeg hidtil ikke synderlig har ændset Formodningen om, at forskjellige Fiskes Føletraade, Skægtømmer osv. skulde benyttes ligefrem som Middel til at hidlokke mindre Rovfiske ved deres Lighed med Orme, der spillede i Vandet, og det er derfor vel muligt, at positive lagttagelser i denne Retning kunne have undgaaet mig. Naar det f. Ex. hedder i Heckels og Knørs «Die Süßwasserfische der österreichischen Monarchie» (1858), S. 311, om Mallen (*Silurus glanis*): «Hiebei kommt ihm . . . das Spiel seiner Bartfäden zu statten, deren er sich bedient um danach schnappende Fische zu fangen», tør man vel antage, at der har foreligget Forfatterne aldeles bestemte Angivelser i denne Retning, maa-skee fra Donaufiskere.) — Forskjellen mellem Pandestraalen hos *Oneirodes* og *Ceratias* er rimeligvis mindre end det for Øjeblikket synes; den frem-

efterfølges omtrent midt paa Ryggen af en c. 50 Mm. lang, kegleddannet, forfra bagtil noget fladtrykt, temmelig tyk og aldeles blød (anden) Rygstraale (som ganske mangler hos *Melanocetus*, hvorimod der hos *Ceratias* findes en tilsvarende Dannelse); skjøndt den synes at være aldeles blød og slap, berøvet enhver Stivhed, støttes den dog invendig af en tynd Beenstraale; lagt fortil støder den sammen med Pandestraalens Køllehoved, naar denne lægges ned i sit Leje, Fordybningen paa Pandefluden; bagtil naaer den til Roden af Rygfinnen. Dennes kjøfulde Grund hæver sig noget op over den øvrige Ryglinie; Finnen tæller 6 tykke, kegleddannede, bløde og ligesom hos *Ceratias* udelte og uleddede, i en fin Spids udløbende, temmelig korte Straaler (*Melanocetus* har 14 saadanne, *Ceratias* derimod kun 4). Derimod har Gattfinnen ligesom hos begge de nævnte Slægter 4 Straaler af samme Beskaffenhed og Halefinnen 8, af hvilke de 4 midterste ere dybt kløftede¹). Nogen særdeles Længde har Halefinnen ikke (saaledes som hos *Ceratias*); dens Længde

kommer dels derved, at den Deel, der ligger nedenfor Artikulationen og som hos *Oneirodes* har et horisontalt Leje og er næsten skjult i sin Hudskede, hos *Ceratias* er fri, rejst op og derved fæstet højere oppe paa Hovedet («over Øjnene»), samt forlænget i en ganske overordenlig Grad; deels derved at «Køllehovedet» kun er lidet udviklet og derfor er blevet beskrevet som «en langstrakt-ægdannet Hudlap»; dets øverste Stykke har ogsaa her en lysere Farve, og det er paa Original-Exemplaret kjendeligt nok, at der har været flere Føletraade end den ene, som Krøyer afbilder, i Spidsen af Hudlappen (den anden ved dens Rod skyldes vist nok, som K. selv antyder, kun en Beskadigelse); jeg har ligeledes seet Spor til pigmenterede Knuder, og jeg har overhovedet Grund til at antage, at naar der opdages et Exemplar, hos hvilket denne Deel er vel bevaret, vil den vise sig at have en ikke ringe Lighed med Køllehovedet hos *Oneirodes* i sin hele Uddannelse. Med Hensyn til den Analogi, som der, trods megen Forskjellighed, ogsaa er mellem Pandestraalen hos *Oneirodes* og «Pandedusken» hos *Himantolophus grenlandicus*, kan jeg henvise til den ældre Reinhardts Beskrivelse i 7de Bind af «Videnskabernes Selskabs Skrifter», 4de Række, S. 139, tab. IV. Hos *Melanocetus* har Pandestraalen ikke noget Led ved Grunden og dens Endeflig synes at mangle alt Spor til de Tentakeltraade o. s. v., som pryde den tilsvarende Deel hos *Oneirodes*.

¹) Hos *Melanocetus* ere de 6 midterste kløftede.

(45 Mm.) er lig med Hovedets Brede mellem Pandetornene, mindre end den bløde (anden) Rygstraales Længde o. s. v.

Tænderne have ligesom hos de nærstaaende Slægter og særlig som hos *Melanocetus* den tildeels allerede fra *Lophius* vel bekendte smækkre, kegledannede, lidt krumme Form, og de ere, ligesom hos disse, bevægelige, saa at de give efter for et udenfra kommende Tryk og lægge sig ned, indad mod Mundhulen; men de ere, at dømme efter Afbildningen af *M. Johnsonii*, forholdsvis meget mindre end hos denne, hvilket jo ogsaa vil stemme med, at Gabet hos den nordiske Art er forholdsvis ikke saa lidt mindre end hos dens sydlige Frænde. De danne en enkelt ikke særdeles tæt Række saavel i Overkjæben (2: paa Mellemkjæbebenet) som i Underkjæben; i denne sidste ere de i det hele større, størst (c. 6 Mm.) i Nærheden af Underkjæbens Symfyse; jeg tæller 14—18 i hver Kjæbehælvte foroven og 15 forneden. Paa hver af Plovbenets forreste Sideudvidelser findes der 2 eller 3; derimod mangle de ganske paa Gane- og Vingebeenene¹⁾. Den samme Tandform gjenfindes paa de øvre Svælgbeen; derimod ere ligesom hos *Ceratias*²⁾ de nedre Svælgbeen, Gjællebuerne og Tungebeenene aldeles tandløse. Den første (yderste) Gjællebue bærer heller ikke her nogen Gjælle, og der er ingen Spalte mellem fjerde og femte Gjællebue; paa anden og tredie Gjællebue sidde Gjællebladene i dobbelt, paa fjerde derimod kun i enkelt Række, ligesom hos *Ceratias* og *Melanocetus*, og der er altsaa hos *Oneirodes* ligesom hos adskillige andre Tudsefiske kun 2½ Par Gjæller tilstede³⁾. Af Gjællehudstraaler iagttager man ikke let uden

1) Hos *Ceratias* mangle de, som bekendt, ogsaa paa Plovbenet. Om de formeentlige Gane- og Vingebeenstænder hos *Melanocetus* see Efterskriften til denne Afhandling S. 74.

2) Da Krøyer kun omtaler Svælg-tænderne i Almindelighed uden at bemærke, at kun de øvre ere tilstede, er det ikke ganske overflødigt at gjøre opmærksom paa, at de to Slægter ogsaa i dette Punkt stemme overeens.

3) I denne Henseende stemme altsaa de 3 ovennævnte Tudsefiske fuldstændigt overeens indbyrdes og med *Malthæa*-Gruppen (*Malthæa* og *Hali-entæa*); *Lophius* har som bekendt 3 Par Gjæller, men de bæres af 1ste—3die Gjællebue (fjerde er her gjælleløs), og *Antennarius* har 3½

Dissektion mere end de to temmelig stærke, hvis Spidser naae ud til Gjællespaltens Forrand; men over dem findes endnu 2 lignende paa hver Side og under dem to meget tynde, af hvilke især den underste let vil kunne oversees; der er altsaa — saa vidt jeg ved skaansom Dissektion har kunnet skaffe mig Kundskab derom — 6 Par Gjællehudstraaler ligesom hos *Ceratias* eller een mere end der tillægges *Melanocetus*. Gjællelaagsgjælle mangler.

Hvad jeg kan oplyse om den indre Bygning er i Korthed følgende. Bughulens Beklædning er kulsort. Leveren, der udfylder dens allerforreste Deel, er ikke (som hos *Lophius*) ved Indsnit delt i flere Lapper, og løber til hver Side ud i en kort, tyk, but, kegledannet Forlængelse, der er mere udviklet paa venstre end paa højre Side. Galleblæren er af anselig Størrelse, ligger nærmere ved Leveren end hos *Lophius* og aabner sig, gennem Gallegangen, ind i Tarmen i temmelig stor Afstand fra Maven. Paa hver af Mavens udvendige Sideflader sees tre smukt bugtede smalle Baand, som udspringe fra de Senebaands-partier, som næsten fuldstændig beklæde Svælgrøret udvendig; det forreste og det bageste af disse Baand ere kortere og standse i nogen Afstand fra Mavesækkens Underflade; men det mellemste

Gjællepar. Naar det hos Krøyer (l. c. S. 644) hedder, at *Ceratias* har 3 Gjællebuer, alle med Gjælleblade i dobbelt Række (det gjentages i den latinske Diagnose, S. 648), da er dette urigtigt; den 3die Gjælle bestaaer kun af 1 Række Gjælleblade, hvilket er den sædvanlige Følge af, at der ikke er nogen Spalte mellem den og de nedre Svælgbeen (5te Gjællebue), hvilket hos Krøyer er udtrykt, maaskee mindre heldigt, med de Ord, at det tredie Par Gjællebuer er »fastvoxet paa den indre Side». — At Gjællelaagsgjællen mangler, udmærker vel ikke *Oncirodes* fremfor de nærmest beslægtede Lophioider, men vel ligeoverfor *Lophius*, hvor den i Reglen er undgaet Opmærksomheden; baade Krøyer og Valenciennes benægte udtrykkelig dens Tilværelse, og Günther fraskriver hele Familien »*Pediculati*» denne Dannelse (»pseudobranchiæ absent»). Derimod hedder det i Joh. Müllers berømte Afhandling om Fiskenes Aandedrætsredskaber, »*Vergleichende Anatomie der Myxinoïden*», dritte Fortsetzung S. 75: »*Pediculati*. Alle untersuchten Gattungen hatten freie Nebenmemen nämlich die Gattungen *Lophius*, *Chironectes*, *Malthé*». For den førstnævnte Slægts Vedkommende er Sagen i al Fald sikker nok og let at forvise sig om.

er dobbelt saa langt, bøjer om under en ret Vinkel og fortsætter sig, afgivende en mindre Sidegren og følgende Mavens Ombøjning mod Maveporten, heelt hen til denne. (Paa den af Mavens Vægge dannede mørke Bund danne disse gulagtige Baand ligesom et zirligt Broderi). Selve Maven er temmelig stor, pære- eller sækdannet, symmetrisk, tykvægget og muskuløs, mørkfarvet, dens Slimhinde fint foldet og kruset; fra det korte og rummelige Svælg stiger den lige nedad, idet den stadigt udvider sig, saaledes at Sækkens Bund nærmest dannes af dens bageste og nederste Ende, hvorimod Maveporten ligger allerforrest, heelt inde under Leveren; her gaaer nemlig Mavens snevert udtrukne (men ikke forlængede) Portnerdeel over i den meget rummeligere Tarm, fra hvilken den dog er skarpt afgrændset. Tarmen, der først vender sig opad og til højre, og senere danner flere mindre Bugtninger, vilde, fuldt udfoldet, være rigelig en halv (men langtfra en heel) Gang længere end Fiskens Totallængde (fra Snudespidsen til Hale-spidsen); i Begyndelsen er den meget vid (Tvermaal c. 14 Mm.), senere temmelig snever (c. 4 Mm.), i sit sidste Stykke atter videre (9 Mm.). Portner-Blindtarme mangle (*Cerantias* har ifølge Krøyer 2 korte *Cocca pylorica*); Svømmeblære mangler ligeledes. Bughulens bageste Deel udfyldes af to store ovale, noget flade Æggestokke; opklippes dissers Yderhinde, seer man Ægmaserne danne ligesom en Krands inden i hver af dem, sammensat af en i tætte Tverfolder bugtet Plade; Ægene ere smaa og overmaade talrige.

De væsentligste Forskjelligheder mellem *Melanocetus* og *Oneirodes*, som ere komne frem under foranstaaende sammenlignende Betragtning af den nye højnordiske Tudsefisk, ville være følgende:

- 1) Gabet er hos *Oneirodes* ikke lodret, men vandret, og forholdsvis mindre end hos *Melanocetus*; Kjæbernes Længde er hos hin højst en Fjerdedeel af Totallængden, og Tænderne forholdsvis mindre.

- 2) Pandestraalen er kølledannet, dens tykke »Hoved« udstyret med adskillige fine Føletraade; dens Skaft indledet paa et under Pandehuden indskudt horizontalt »Interspinale« af lignende Form som det selv.
- 3) Den tykke isolerede bløde (anden) Rygstraale mangler hos *Melanocetus*, og denne har 14, *Oneirodes* kun 6 Straaler i den egenlige Rygfinne.

Hertil kan maaskee endnu føjes en ringe Forskjel i Gjællehudstraalernes Antal, og endelig vilde man endnu kunne anføre, at Bugen hos *Oneirodes* ikke danner nogen stor hængende Sæk, hvis det ikke kunde antages for rimeligt, at denne Ejendommelighed kun beroede paa, at det Exemplar, hvorpaa Slægten *Melanocetus* er opstillet, tilfældigvis kort førend det blev fanget havde aflagt en særdeles stærk Prøve paa sin Slugvornhed; maaskee vilde den til et andet Tidspunkt ikke have fremvist en Bug, der er synderlig mere hængende end den er hos vor *Oneirodes*, og lige saa lidt vilde man maaskee have Grund til at undre sig, hvis denne en anden Gang traadte op med en ikke meget mindre udspilet Bug end *Melanocetus*. Men selv om man altsaa ikke vil tillægge denne Ejendommelighed — som Günther imidlertid, og efter min Mening med Rette, har optaget i Slægtskarakteren for *Melanocetus* — nogen særdeles stor Betydning, bliver der dog formeentlig Karakterer nok tilbage til at begrunde den Opfattelse, hvorfra jeg her er gaaet ud, at *Oneirodes* og *Melanocetus* virkelig tilhøre to forskellige Slægter. Hvad enten man holder sig til den Grundsætning, at naar der i to beslægtede Arter er udtrykt to forskellige »Ideer«¹⁾, to selvstændige Tanker af den skabende Naturmagt (om jeg tør udtrykke mig saaledes), skulle de stilles i forskellige »Genera«, eller man mere praktisk udtrykker Reglen saaledes: »si quædam species ab aliis, quam maxime ipsi affinibus, caracteribus tamen ejusmodi differt, qui in aliis, ad genus stabiliendum

¹⁾ Jfr. f. Ex. Brunner v. Wattenwyl i »Revue et Magasin de Zoologie«, 1870, p. 118—119. »A genus is a divine idea« (E. Forbes).

valent, non conjungenda est cum aliis, sed generice distinguenda¹⁾, vil man vistnok i *Oneiroides Eschrichtii* erkjende en fra *Melanocetus Johnsonii* forskjellig, om end med den meget nær beslægtet Typus; og for at have noget mere bestemt at holde sig til, noget, der ikke blot er et mere eller mindre, vil man vel især beraabe sig paa Forskjellen i Gabets Retning og paa Tilstedeværelsen af den ejendommelige (anden) Rygstraale hos den ene Art og dens Fraværelse hos den anden, samt paa den karakteristiske Uddannelse af Pandestraalen hos *Oneiroides*. Paa den anden Side synes der for Tiden — vel nærmest som Følge af de saa stærkt om sig gribende Darwinske Ideer — at gaae igjennem Videnskaben en Reaktion mod en altfor vidt dreven Slægtsadskillelse, — en Stemning, til hvilken jeg ogsaa ganske kan slutte mig (om jeg end ikke aldeles kan tiltræde dens Motivering), netop fordi jeg i Slægtsbegrebet altid maa see et Udtryk for en Natur-Tanke, af hvilken Grund jeg heller ikke aldeles ubetinget kan sympathisere med de nyere Anskuelser om Slægtsbegrebets kun relative Gyldighed. Det foreliggende Tilfælde er et af dem, hvorom Meningerne kunne være deelte; faste Regler for, hvilke «Karakterer» der have absolut Gyldighed som Slægtsmærker, og hvilke ikke, gives der ikke; hvad Erfaringen hjemler som gode Slægtsmærker i een Familie er uden Værd i en anden; «scias characterem non constituere genus, sed genus characterem!», og man henvises saaledes til et subjektivt og derfor til en vis Grad mindre paa-lideligt Skjøn om, hvad der i et givet Tilfælde er den rette Opfattelse. Hvad nu særligt angaaer Forholdet mellem *Oneiroides* og *Melanocetus*, da er jeg ikke blind for, at der er en saa gennemgaaende Lighed mellem dem i alle mere væsentlige Træk, at man maaskee kunde føle Betænkelse ved at svække Indtrykket af dette inderlige Slægtskab ved at stille dem i forskjellige Slægter. Vilde det ikke være nok saa naturligt, at samle

¹⁾ v. d. Hoeven, Philosophia Zoologica (1864), p. 276.

to saa nær beslægtede Former under det samme Slægtsnavn? Hvad vilde der være i Vejen for, at Arterne indenfor en Slægt af saa abnorme Fiske som Tudsefiskene ubestridelig ere det, kunde frembyde en vis Forskjel i Gabets Størrelse og Retning, i Tandvæbningens Styrke, Finnestraaletallet o. s. v.? Og er ikke i denne hele Gruppe Antallet og Uddannelsen af de frie Rygfinnestraaler saa forskjelligt og saa vaklende, at det vilde være mindre naturligt at lægge saa stor en Vægt paa de to omhandlede Tudsefiskes Forskjelligheder i disse Henseender? — Jeg vil ikke her gjøre gjældende, at det da i al Fald vilde blive nødvendigt at tillempe Slægtsmærkerne for *Melanocetus* ikke saa lidt, hvis der skulde skaffes Plads for den grønlandske Art indenfor dens Ramme; thi vel føler jeg saa meget mindre Tilbøjelighed til at foretage en slig Omdannelse af den engang givne Definition af denne Slægt, som jeg jo ikke har været i Stand til at sammenligne de paagjældende Former Side om Side og saaledes afveje Lighed og Ulighed paa den umiddelbare Opfattelses fine Vægtsskaal; men denne Betænkelighed kunde man overhovedet dog kun indrømme en underordnet, nærmest kun subjectiv Betydning. Hvad der forekommer mig at afgjøre Spørgsmaalet om *Oneirodes*'s Forhold til *Melanocetus*, er begges Forhold til *Ceratias*. Thi det er under alle Omstændigheder aabenbart: *Oneirodes* (*Eschrichtii*) vil have sin naturlige Plads mellem *Melanocetus* (*Johnsonii*) og *Ceratias* (*Holbøllii*), ganske vist meget nærmere ved den førstnævnte end ved den sidstnævnte, men dog tydeligt pegende fra hin over mod denne; og denne indtil en vis Grad intermediære Stilling turde faae sit meest adæquate Udtryk ved, som foreslaaet, at ophøje den nye Form til Typus for en egen Slægt; jeg nærer derfor heller ikke megen Frygt for, at fremtidige Opdagelser af nye Mellemformer atter skulde medføre dens Ophævelse. Som Sagen staaer nu, har *Oneirodes* i al Fald ikke blot, forekommer det mig, en formel Berettigelse lige overfor *Melanocetus*, men tillige en reel eller, om man vil, ideel; *Melanocetus* er en ikke meget mindre extravagant Modifikation til

den ene Side af den fælles Stamform (for at tale den nyeste Tids Sprog), der her kan tænkes repræsenteret af *Oneiroides*, end *Ceratias* er det til den anden. Mellem dem alle tre er der et nært Slægtskab, og de synes at danne en meget naturlig lille Gruppe af svagtsynede bugfinneløse Dybvands-Tudsefiske indenfor den større Familie *Halibatrachi*. Denne Gruppe kløver sig atter i to: de glatte, nøgenhudede, *Oneiroides* og *Melanocetus*, og dem med Beenknuder i Huden, *Ceratias* og *Himantolophus*.

Ceratias og *Oneiroides* ere nemlig ikke de eneste Repræsentanter for Lophioiderne, og særligt for den her omhandlede Underafdeling af denne Familie, i det dybe Vand ved Grønlands Kyster. Der findes her endnu en tredie Form, den som den ældre Reinhardt beskrev under Navn af *Himantolophus grønlandicus*¹⁾ efter et paa Kysten ved Godthaab i 1833 efter en stærk Storm opkastet og desværre af Ravne og Maager meget beskadiget Stykke, som blev nedsendt af Kaptajn Hølbøll. Ufuldstændigheden af den Kundskab, der af dette mangelfulde Stykke lod sig indvinde om Arten, var Grunden til, at hin udmærkede Ichthyolog ikke vovede at tildele denne mærkelige Fisk en bestemt Plads i Systemet; men jeg troer dog ikke, at Nogen, der nu, efter at man senere har lært *Ceratias* at kjende, har gjenne læst Reinhardts Beskrivelse, har næret synderlig Tvivl om, at vi her have med en den nævnte Slægt meget nærstaaende barbuget Tudsefisk at gjøre; snarere kan der vel hos en og anden være opstaaet Tvivl, om ikke *Ceratias* og *Himantolophus* muligvis skulde kunne falde sammen? ja man har maaskee endog opkastet sig det Spørgsmaal, om ikke *Ceratias* f. Ex. skulde kunne være Hunnen, *Himantolophus* Hannen af samme Fisk, saa at den mærkværdige »Pandedusk«, der har givet den sidstnævnte Navn, kun var en Ejendommelighed for det mandlige Kjønn? Desværre er der af Himantolophen

¹⁾ Ichthyologiske Bidrag til den grønlandske Fauna (Videnskabernes Selskabs mathem. naturv. Afhandl., 4de Række, VII Deel) S. 132—136.

Intet blevet bevaret med Undtagelse af meerbemeldte »Pandedusk«, og den umiskjendelige Lighed mellem de Beenknuder, som tæt beklæde denne Hud, og de hos *Ceratias* forekommende vilde snarere styrke end svække Formodningen om en slig Sammenhæng mellem dem. En opmærksom Gjennemlæsning af Reinhardts Beskrivelse vil dog atter fjerne denne Tvivl, thi der fremkommer derved saa væsentlige Forskjelligheder, at deres Forening bliver en Umulighed. Jeg skal saaledes fremhæve, at Tænderne hos *Himantolophus* dannede flere uregelmæssige Rækker, hos *Ceratias* derimod een, kun forrest i Munden to; at Brystfinnerne talte 12 Straaler, hos *Ceratias* 19; Rygfinnen derimod 9, hos *Ceratias* 4; og endelig, at Hudens Torneknuder hos denne kun have et Tvermaal af højst 2 Linier, hos *Himantolophus* derimod af 10—14! Jeg kan derfor aldeles ikke nære nogen Tvivl om, at den er forskjellig som Art og vistnok ogsaa som Slægt fra *Ceratias* og danner det fjerde Led i de barbugede Dybvands-Tudsefiskes Gruppe. Da Krøyer ikke har fundet sig foranlediget til at omtale Himantolopen i Anledning af sin Beskrivelse af *Ceratias*¹⁾ — maaskee fordi han ingen Tvivl nærrede om deres Forskjellighed og intet nyt kunde oplyse om den — og Günther aldeles forbigaaer den i sin Fiskefortegnelse, har jeg troet ikke at burde forsømme denne Lejlighed til atter at henlede Opmærksomheden paa den. — Den Omstæn-

¹⁾ Kun den, der er mindre bekendt med Æmnet, vil det være nødvendigt at gjøre opmærksom paa, at de to nye norske Lophioider, hvis Tilværelse Krøyer i en Anmærkning til dette Arbejde (S. 639) ligesom anmeldte for Videnskaben, og som senere af Düben og Koren (Ichthyologiska Bidrag, Kgl. Svenska Vetenskaps Akademiens Handlingar, 1844 S. 63—79, t. III, f. 1—5) beskrevet som *Lophius eurypterus* og *Chironectes arcticus*, atter maa betragtes som strøgne af Artsfortegnelsen — hin som den formeentlige Unge af *L. piscatorius*, denne som identisk med *Ch. pictus* (jfr. Günther i »Annals and Magazine of natural history» (1861) p. 190, og Steenstrup i »Videnskabelige Meddelelser fra den naturhistoriske Forening» 1863, S. 208). Jeg anfører dette kun for at hin Anmærkning ikke skal fremkalde den Forestilling, at denne Fiskefamilie er endnu stærkere repræsenteret i de nordiske Have, end den i Virkeligheden vides at være det.

dighed, at vort Bekjendtskab til alle disse tre mærkelige grønlandske Tudsefiske skyldes en eneste Mand — Carl Holbøll — fortjener endelig at fremhæves som et Fingerpeg om, hvad der i denne Retning kan udrettes ved utrættelig Opmærksomhed og intelligent Samleiver, og om hvad der kan ventes af Fremtiden, efterhaanden som Interesse for og Kundskab til Naturen maatte brede sig fra Videnskabens Dyrkere til en større Almeenhed.

Vor nye Slægt og Art vil, i Henhold til hvad der i det foregaaende udførligere er udviklet, kunne karakteriseres saaledes:

Oneirodes Eschrichtii Ltk., *genus et species nova e familia Lophioideorum (Halibatrachorum), nec non e tribu Lophioideorum apodum nudorum. Corpus breve, crassum, mediocriter compressum. Caput maximum, tetragonum, fronte declivi, profunde excavato; rictus oris mediocris, horizontalis; oculi minuti, absconditi; dentes mediocres, graciles, elongati, conici, subincurvi, mobiles in maxillis, in vomere et in pharynge supra; in palato nulli. Apertura branchialis sat magna, infra insertionem pinnarum pectoralium; pseudobranchiæ operculares nullæ; arcus branchialis primus branchiis destitutus; branchiorum paria $2\frac{1}{2}$, cute arcum branchiale quartum cum osse hypopharyngeali conjungente; radii branchiostegi utrinque sex. Pinnæ ventrales nullæ (pectorales ignotæ). Radius frontalis cum osse inter-spinali horizontali subcutaneo articulatus, haud procul ab apice rostri insertus, sinum frontalem longitudine haud superans, clavæformis; caput clavæ compressum, tentacula plura minuta gerens; radius dorsalis (secundus) summo dorso impositus, conicus, depressus, flaccidus, frontalem longitudine superat. Pinna dorsalis vera et analis breves, caudali approximatae, sed distinctæ; caudalis mediocris, haud elongata. Pinnarum formula radiorum: $D\ 1 + 1 + 6$, $P\ ?$, $V.\ 0$, $A\ 4$, $C.\ 8$; radii molles, cartilaginei,*

haud articulati, caudales medianæ quatuor soli fissi. Squamæ nullæ; cutis nudus, mollis, niger totum corpus obtegit. Vesica natatoria et appendices pyloricæ nullæ; ossa sceleti mollia, semi-spongiosa ut in piscibus affinibus, spinis binis frontalibus et mandibularibus exceptis nullibi in tubercula vel spinas prod-euntia.

For at lette Sammenligningen med lignende Former, som senere maatte blive beskrevne, vil jeg her samle paa eet Sted de fleste af de i den foregaaende Beskrivelse spredte Udmaalinger. At meddele flere anseer jeg for overflødig og lidet nyttigt; paa smaae Uoverensstemmelser i Maalforholdene vil man hos Dyr af denne Beskaffenhed ikke kunne lægge Vægt, og større ville altid træde tilstrækkeligt frem ved en Sammenligning med Afbildningerne.

Dimensiones speciminis descripti.

Longitudo corporis totius ab apice rostri usque ad extremitatem	
pinnæ caudalis	205 Mm.
Longitudo corporis totius ab apice rostri usque ad originem pinnæ	
caudalis	160 —
Altitudo maxima	105 —
Latitudo capitis inter spinas frontales	45 —
— — sinus oris	55 —
Longitudo maxillarum	54 —
Spinæ frontales ab apice rostri distant	55 —
— — a sinibus oris —	52 —
Aperturæ branchialis altitudo	30 —
Radii frontalis longitudo	38 —
-- dorsalis —	50 —
Pinnæ caudalis —	45 —

Explicatio iconum.

- Fig. xylogr 1^{ma} (p. 59). Caput *Oneirodis Eschrichtii* antice visum; magnitudine tres partes veræ efficiente pictum.
- Fig. xylogr. 2^{da} (p. 61). Clava radii frontalis cum tuberculis et tentaculis, superne et ex latere visa; magnitudine aucta picta.
- Tab. II lithogr. *Oneirodes Eschrichtii*; magnitudo iconis, tres partes piscis ipsius; pinna pectoralis deest; clava radii frontalis separatim picta, magnitudine aucta.

Efterskrift.

Efter at denne lille Afhandlings Trykning var begyndt, har jeg, under et kort Ophold i London, ved Dr. Günthers forekommende Velvillie, havt Lejlighed til at see og undersøge Original-Exemplaret af *Melonocetus Johnsonii*. Medens denne Undersøgelse i alle andre Henseender styrkede min Overbevisning om dennes generiske Forskjellighed fra *Oneirodes* og bekræftede min Tillid til den Güntherske Beskrivelses og tilhørende Afbildnings fuldstændige Rigtighed, vakte min Mistanke med Hensyn til den rette Tydning af de Tandgrupper oven i Munden, som G. havde beskrevet som Gane- og Vingebeenstænder; det forekom mig nemlig langt rimeligere, at de vare de øvre Svælgbeen, som ellers maatte antages at mangle. Jeg meddelte denne min Mistanke til Dr. Günther, som har havt den Godhed at undersøge Forholdet nærmere ved at bortpræparere de bløde Dele, og bekræftet min Formodning. I Henseende til Ganens Tandløshed er der altsaa ingen Forskjel mellem disse to Slægter.